



ストリーミングサーバー

NP-IPSS601



クイックスタートガイド Ver.2.1.1







ご使用前に必ずお読みください
安全上のご注意

この取扱説明書には、お客様や他の人への危害や損害を未然に防ぎ、製品を安全に正しくお使いいただくために、重要な内容を記載しています。

次の内容(表示・図記号)を良く理解してから本文をお読みになり、記載事項をお守りください。

「警告」、「注意」、「記号」の意味

表示	表示の意味
 警告	この表示を無視して誤った取扱をすると、人が死亡または重傷を負う可能性が想定される内容を示します
 注意	この表示を無視して誤った取扱をすると、人が障害を負ったり、物的損害の発生が想定される内容を示します


図記号	図記号の意味	記号例
 注意	この記号は、警告・注意を促すことを告げるものです。図の中に具体的な注意内容が描かれています。	 感電注意
 禁止	この記号は、禁止行為であることを告げるものです。図の中に具体的な禁止内容が描かれています。	 分解禁止
 指示	この記号は、行為を強要したり指示したりする内容を告げるものです。図の中に具体的な指示内容が描かれています。	 プラグを抜く



警告


 <p>指示</p> <p>・据付工事について 技術・技能を有する専門業者が据付けを行うことを前提に販売されているものです。据付け・取付けは必ず工事専門業者または当社営業部に問い合わせ下さい。火災・感電・けが・器物破損の原因になります。</p>	 <p>指示</p> <p>・電源プラグは、コンセントから抜きやすいように設置する 万一の異常や故障のときや長時間使用しないときなどに役立ちます。</p>
 <p>指示</p> <p>・電源プラグは指定電源電圧のコンセントに根元まで確実に差し込む 差し込み方が悪いと、発熱によって火災・感電の原因になります。傷んだ電源プラグ、緩んだコンセントは使用しないでください。</p>	 <p>プラグを抜く</p> <p>・煙が出ている、異音、異臭がするときは、すぐに電源プラグをコンセントから抜く そのまま使用すると、火災・感電の原因になります。煙が出なくなるのを確認し、当社営業部に問い合わせ下さい。</p>
 <p>プラグを抜く</p> <p>・落としたり、キャビネットを破損したりしたときは、すぐに電源プラグをコンセントから抜く そのまま使用すると、火災・感電・けがの原因となります。点検・修理については当社営業部に問い合わせ下さい。</p>	 <p>プラグを抜く</p> <p>・内部に水や異物がはいったら、すぐに電源プラグをコンセントから抜く そのまま使用すると、火災・感電の原因になります。点検・修理については当社営業部に問い合わせ下さい。</p>
 <p>禁止</p> <p>・不安定な場所に置かない 水平で安定したところに設置してください。本体が落下・転倒してけがの原因になります。</p>	 <p>禁止</p> <p>・振動のある場所に置かない 振動で本体が移動・転倒し、けがの原因になります。</p>
 <p>分解禁止</p> <p>・修理・改造・分解はしない 内部には電圧の高い部分があり、感電・火災の原因になります。内部の点検・調整及び修理は当社営業部に問い合わせ下さい。</p>	 <p>禁止</p> <p>・電源コード・電源プラグは ・傷つけたり、延長するなど加工したり、過熱したりしない ・引っ張ったり、重いものを乗せたり、はさんだりしない ・無理に曲げたり、ねじったり、束ねたりしない そのまま使用すると、火災・感電の原因になります。電源コード・電源プラグが傷んだら当社営業部に問い合わせ下さい。</p>
 <p>禁止</p> <p>・異物をいれない 通風孔などから金属類や紙などの燃えやすいものが内部に入った場合、火災・感電の原因になります。</p>	
 <p>接触禁止</p> <p>・雷が鳴り出したら電源コードや LAN ケーブル、本体などには触れない 感電の原因になります。</p>	 <p>指示</p> <p>・電源プラグのほこりなどは定期的にとる 電源プラグの絶縁低下によって、火災の原因になります。</p>

機器の接続について

 <p>指示</p> <p>本機器と周辺機器との接地電位差により感電、もしくは機器の破損が発生する場合があります。機器間をケーブルで接続する際は、長距離伝送接続なども含めて、関係する全ての機器の電源プラグをコンセントから抜いて下さい。</p> <p>各機器の信号・制御ケーブルを接続し、終了した後に各機器の電源プラグをコンセントに接続してください。</p>
--




注意


 <p>・温度の高い場所に置かない 直射日光が当たる場所や温度の高い場所に置くと火災の原因になります。</p> <p>禁止</p>	 <p>・湿気・油煙・ほこりの多い場所に置かない 加湿器のそばやほこりの多い場所などに置くと、火災・感電の原因になります。</p> <p>禁止</p>
 <p>通風孔をふさがない 通風孔をふさぐと内部に熱がこもり、火災や故障の原因になります。</p> <p>禁止</p>	 <p>・本体付属の AC アダプタまたは、電源コード以外のものは使用しない 不適合により、火災や感電の原因になります。本体付属の AC アダプタまたは、電源コードは 100V 系国内専用です。海外など 200V 系でご使用になる場合は、当社営業部に問い合わせ下さい。</p> <p>禁止</p>
 <p>・機器の上に重いものを置かない 倒れたり落ちたりしてけがの原因になります。</p> <p>禁止</p>	
 <p>・コンセントや配線器具の定格を超える使い方はしない タコ足配線はしないでください。火災・感電の原因になります。</p> <p>禁止</p>	 <p>・ぬれた手で電源プラグを抜き差ししない 感電の原因になります。</p> <p>ぬれ手禁止</p>
 <p>・長時間使用しないときは、安全のため電源プラグをコンセントから抜く 万一故障したとき、火災の原因になります。</p> <p>プラグを抜く</p>	 <p>・使用温度/湿度範囲、保存温度/湿度範囲を守る 範囲を超えて使用を続けた場合、火災や感電の原因になります。</p> <p>指示</p>
 <p>・他の機器と接続するときは、接続する機器の電源を切る 火災や感電の原因になります。</p> <p>指示</p>	 <p>・お手入れのときは、電源プラグをコンセントから抜く 感電の原因になります。</p> <p>プラグを抜く</p>

設置についてのお願い

・ラックマウント製品の場合

 <p>指示</p>	<p>EIA 相当のラックにマウントしてください。その際には上下に空冷のための隙間を空けるよう考慮してください。また、安全性を高めるため前面のマウント金具と併用して L 型のサポートアングルなどを取り付けて、機器全体の質量を平均的に支えるようにしてください。</p>
---	---

・ゴム足つきの製品の場合

 <p>指示</p>	<p>ゴム足を取り外した後にネジだけをネジ穴に挿入することは絶対にお止めください。内部の電気回路や部品に接触し故障の原因になります。再度ゴム足を取り付ける場合は付属のゴム足、付属のネジ以外は使用しないでください。</p>
---	--

この度は、本製品をお買い上げいただきまして誠にありがとうございます。本製品の性能を十分に引き出してご利用いただくために、ご使用前に必ずこの「クイックスタートガイド」をお読みください。また、お読みになった後は、本製品近くの見やすい場所に保管してください。

なお、お客様がお持ちの製品のバージョンによっては、クイックスタートガイドに記載される外観図、メニュー操作および通信コマンドなどが、一部異なる場合がありますのでご了承ください。

【イントロダクション】

NP-IPSS601 は、SDI、アナログ、DVI、HDMI 仕様の映像入力信号を H.264 形式で圧縮し、ライブストリーミングで配信することが出来るエンコーダーです。最大 1080p@60hz までの映像入力に対応しています。映像は本機のサーバー機能によりネットワークへ配信すると同時に、本体に接続した USB 記憶装置に録画することも可能です。

【本器の主な仕様】

入カインターフェイス	ビデオ入力: ・3G/HD/SD-SDI 対応 BNC 1 ポート ・HDMI 1 ポート ・DVI-I(DVI-D/HDMI および DVI-A/VGA) 1 ポート ・YPbPr/CVBS/S-Video 対応 BNC 3 ポート オーディオ入力: ・アナログステレオ入力 - RCA ピンジャック 1 セット - 3.5mm ステレオミニジャック ・デジタルステレオ入力 - SDI/HDMI/DVI-D
ビデオ映像	・H.264/AVC、メイン/ハイプロファイル ・ビットレート最大 10Mbps まで設定可能 ・対応解像度 入力: 1920x1080p@60/50/30/25, 1920x1080i@60/50, 1440x1050p@60, 1440x900p@60, 1360x768p@60, 1280x1024p@60, 1280x960p@60,1280x800p@60, 1280x720p@60, 720x576p@50, 720x480p@60 出力: 1920x1080p@30/25,1920x1080i@60/50, 1440x1050p@30,1440x1080p@30 1440x900p@30,1360x768p@30,1280x1024p@30,1280x960p@30, 1280x800p@30,1280x720p@30, 960x540p@30, 720x576p@50 720x480p@30, 320x240p@30 ・出力スケールダウン設定可能
オーディオ機能	・AAC-LC ・ビットレート 32Kbps～384Kbps まで設定可能 ・サンプルレート: 48KHz, 16bit
ネットワーク機能	・10/100Mbps イーサネット RJ45 1 ポート ・DHCP クライアント
ストリーミングプロトコル	・Raw UDP(マルチキャスト) ・RTSP ・RTMP(ローカル/パブリッシュ) ・HLS

【同梱物の確認】

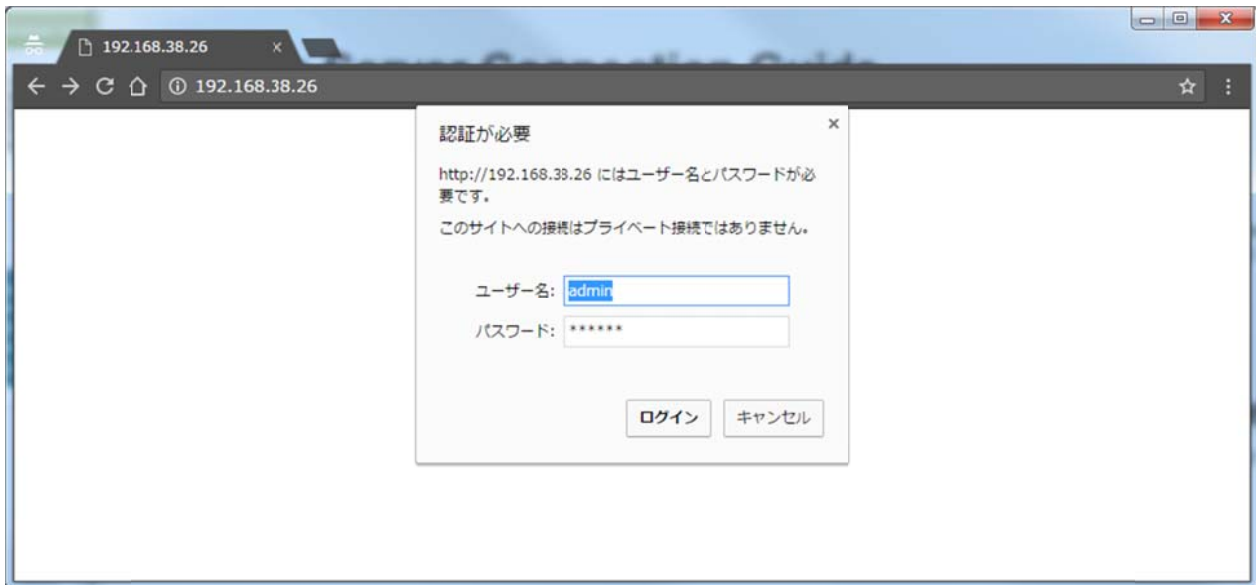
- ・ NP-IPSS601(本体) 1 台
- ・ AC アダプター 1 個
- ・ DVI-VGA 変換プラグ 1 個
- ・ 3.5mm ステレオ(オス)-RCA(メス赤白)変換ケーブル 1 個

1. NP-IPSS601 Web サーバーへの接続

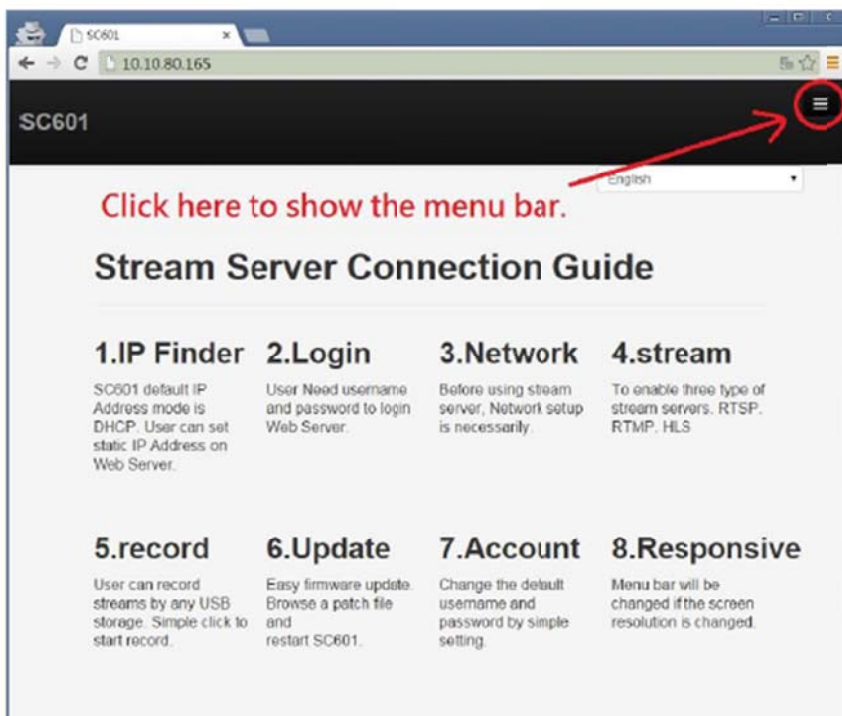
- (1) NP-IPSS601 とコンピューターを同じローカルエリア内で接続してください。
- (2) Web ブラウザのアドレス欄に、IP アドレスを入力してください。ホームページが現れます。
- (3) NP-IPSS601 の Web サーバーにログインするために、ユーザーネームとパスワードを入力してください。

Username: admin

Password: 000000

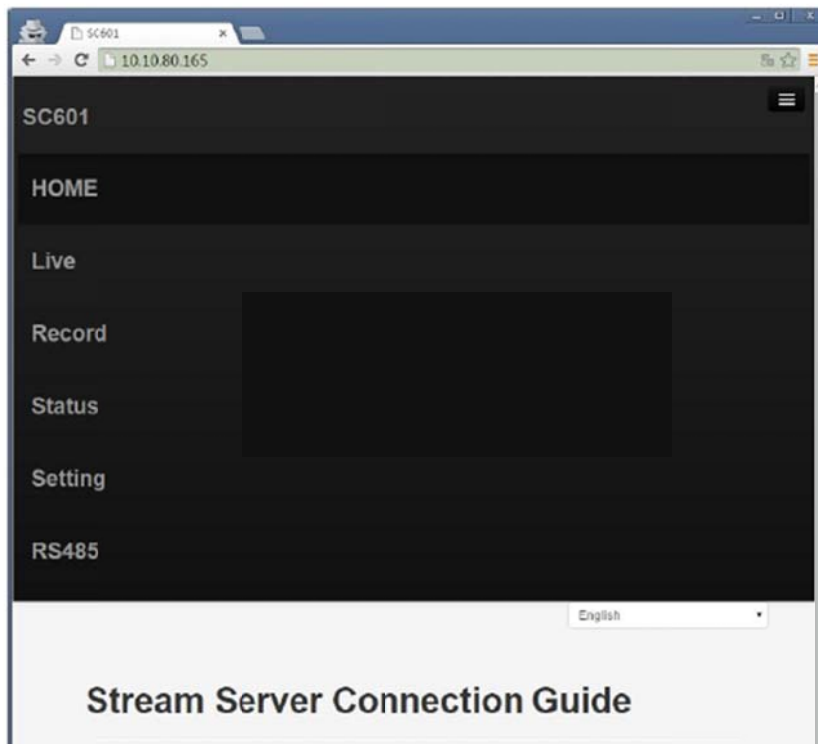


ログイン後の画面表示①



ブラウザの画面解像度が1024x768 以下の場合、メニューバーのアイコンは自動的に上部右上に現れるようになります。

ログイン後の画面表示②

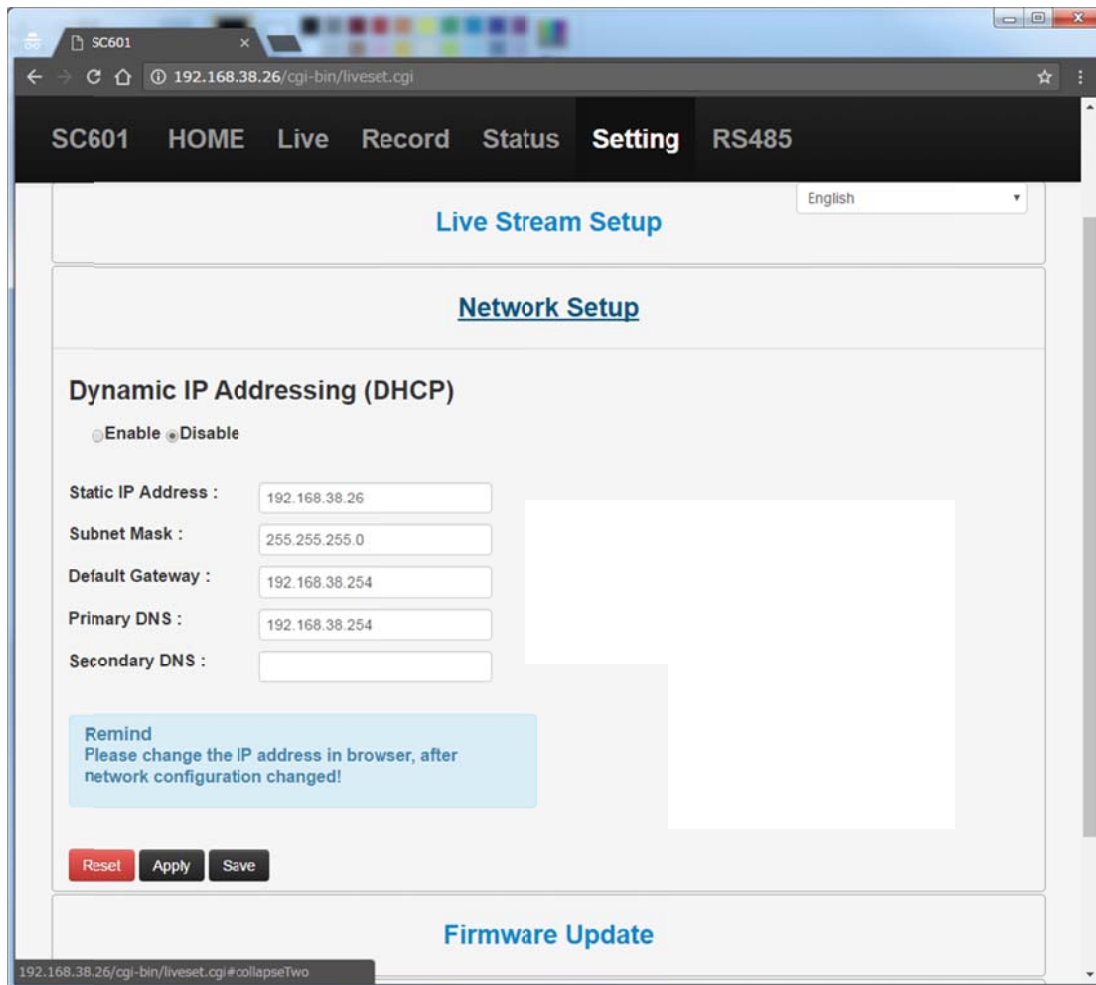


メニューバーのアイコンをクリックすると、全てのメニューを表示します。

2. ネットワーク設定

(1) Web サーバーにログインし、「Setting」→「Network Setup」を選択してください。

(2) Dynamic (DHCP) と Static(Fixed) の 2 つの IP アドレスモードがあります。



Save → ネットワーク構成変更を保存します。

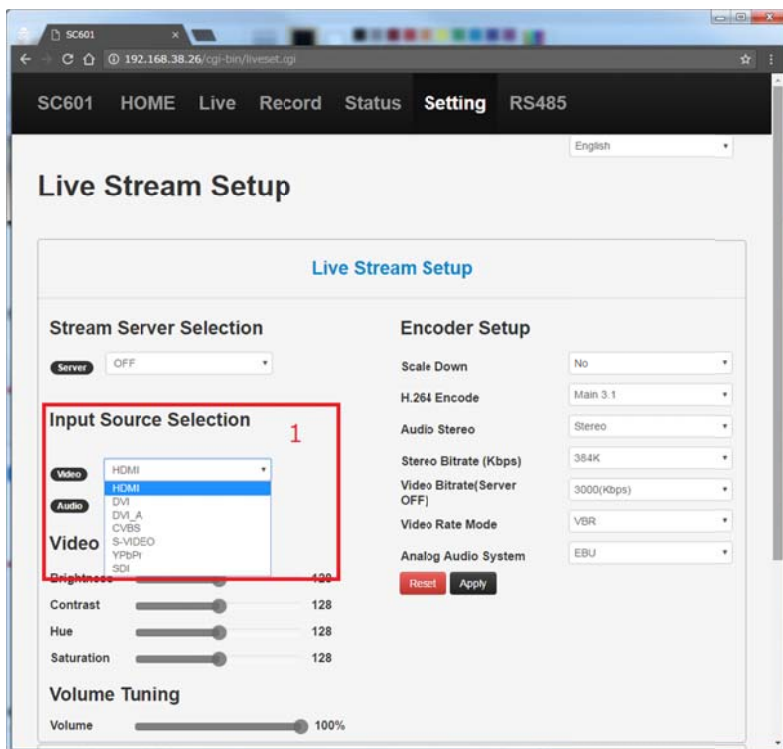
Apply → 構成変更を反映させますが、保存は Save ボタンを押すまでされません。

Reset → 入力の全ての選択をリセットします。

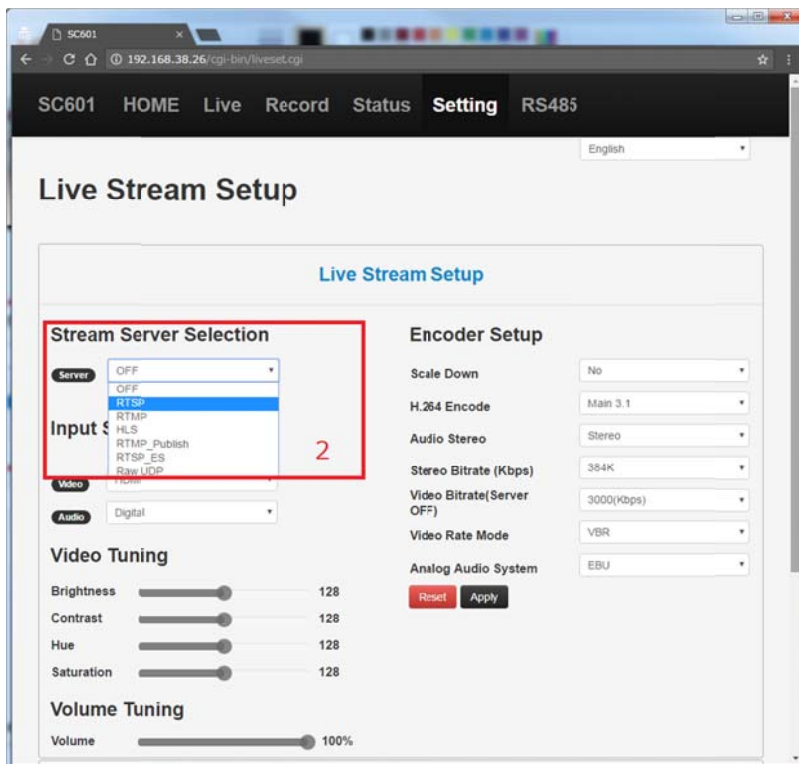
3. Stream Server


- RTSP

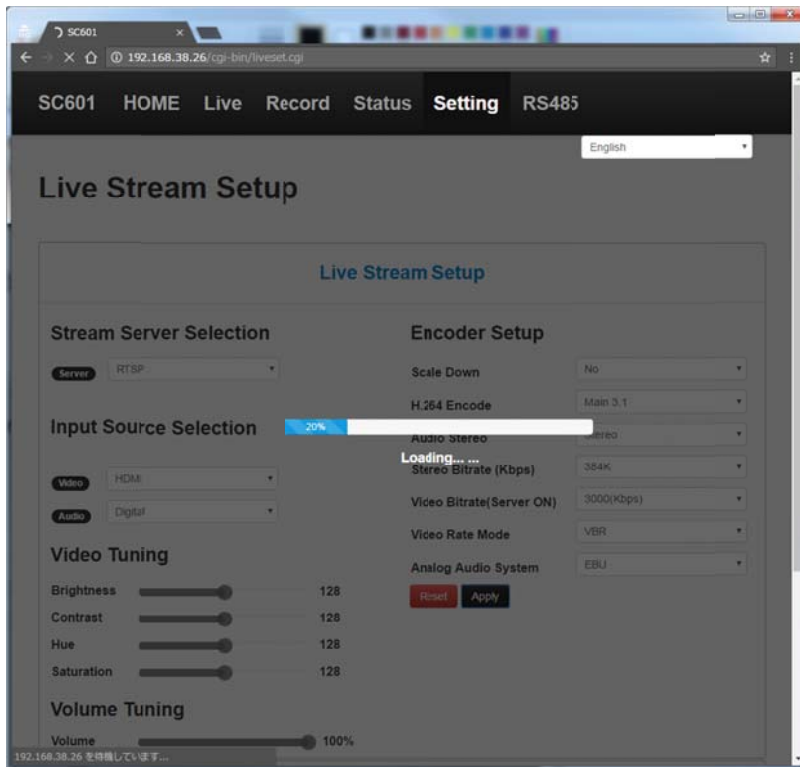
(1) ソースを最初に選択してください。(HDMI、DVI、DVI-A、CVBS、S-Video、YPbPr、SDI)



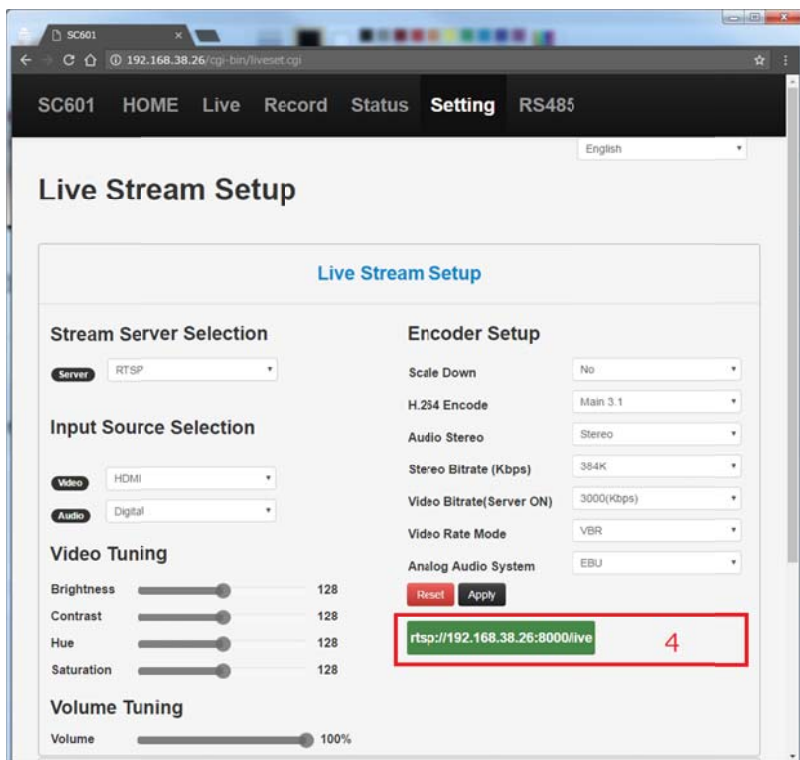
(2) ストリーミングプロトコルとして RTSP を選択し、設定を適用してください。
RTSP 以外では RTMP、HLS、Raw UDP(マルチキャスト)が選択可能です。



- (3)  ボタンを押下してください。Loading という表示が消えて完了するまで 1 分ほどお待ちください。

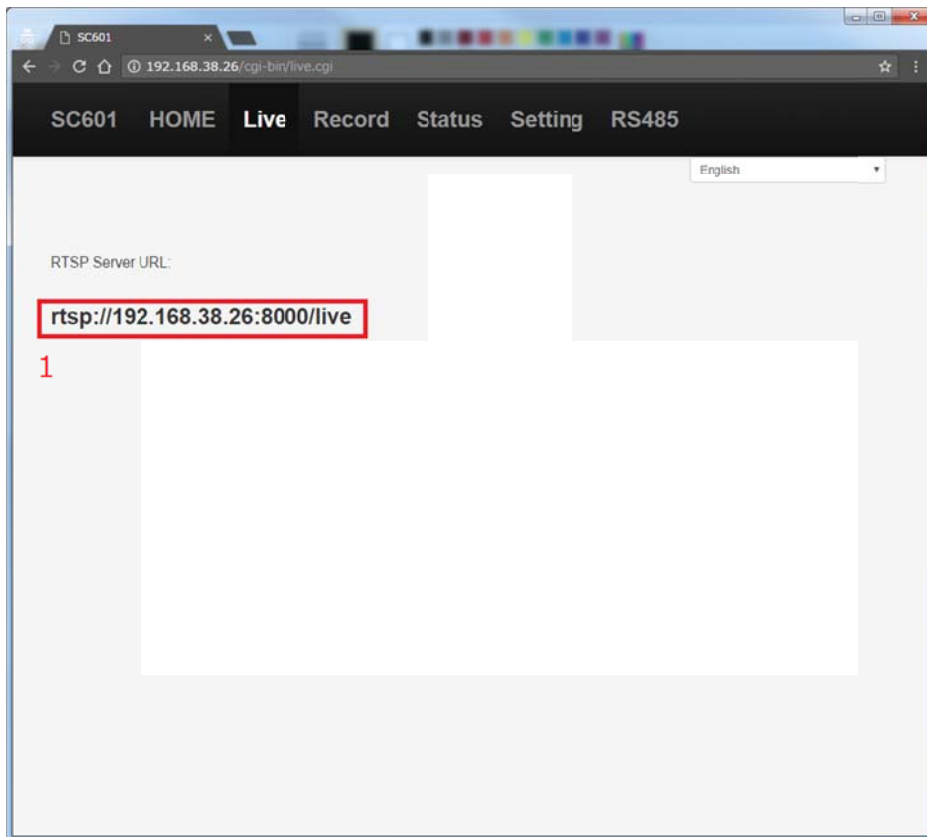


- (4) RTSP URL が現われます。

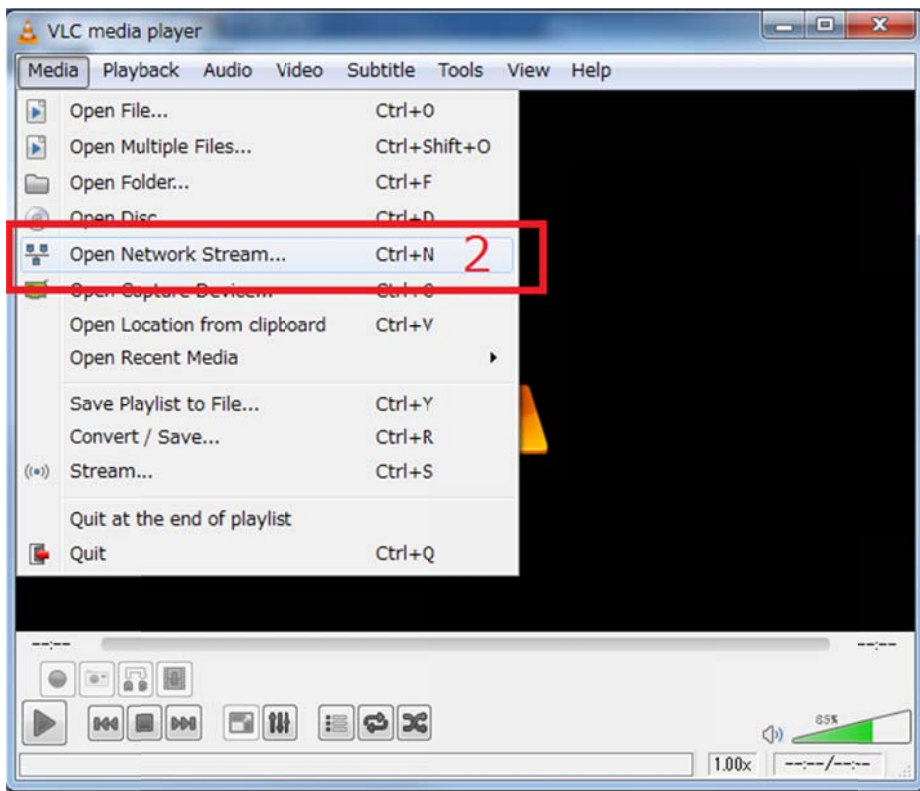


- 注) 設定を初期化するためには  ボタンを押下してください。

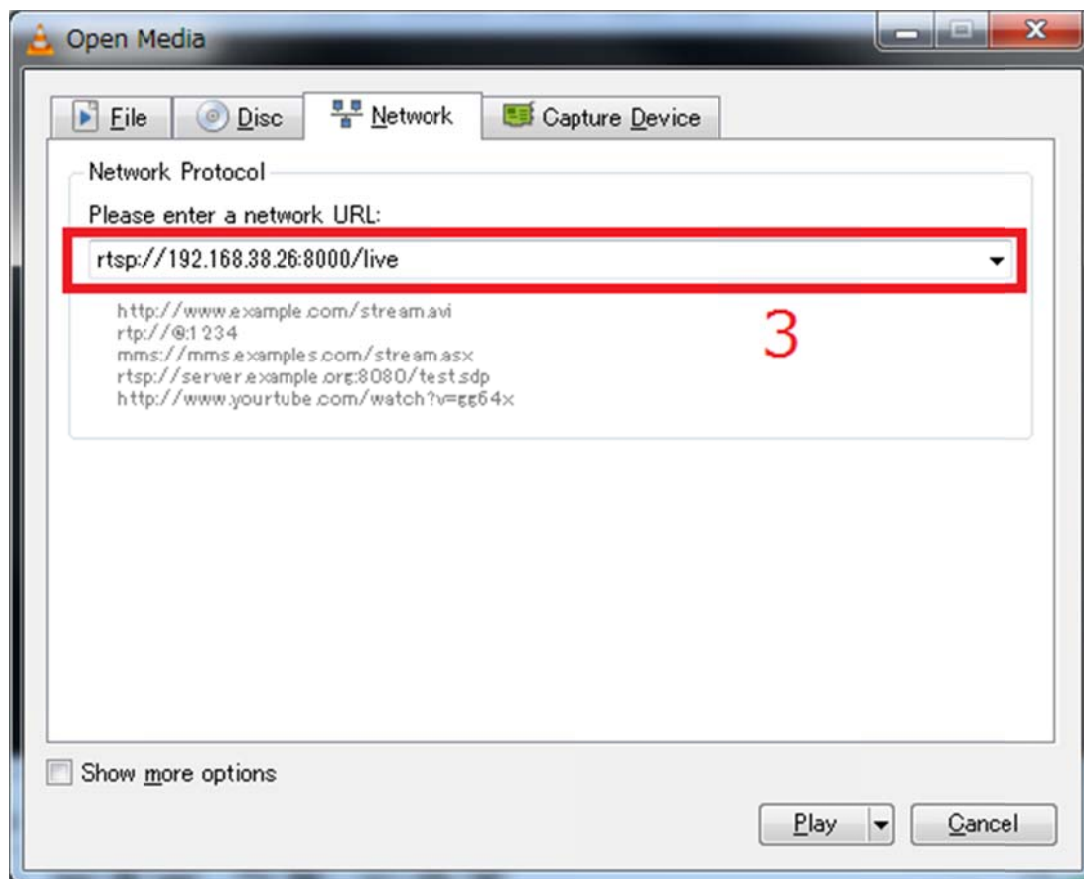
(5)RTSP サーバーの開始後に、メニューの「Live」を選択し、RTSP アドレスを確認してください。




(6)VLC メディアプレイヤーをスタートしてください。

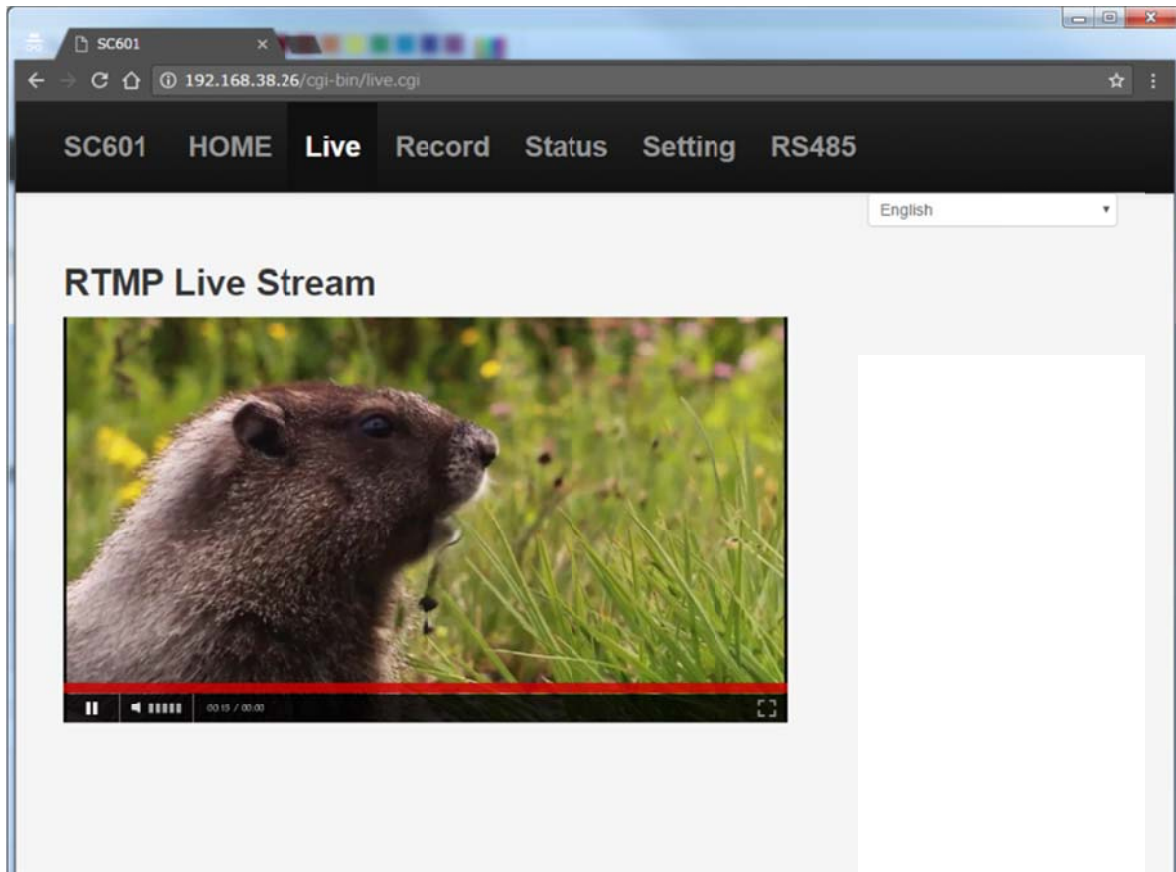


(7)RTSP URL をコピーし、貼り付け入力し、「Play」を押してください。ストリームが始まります。



- RTMP

- (1) RTMP の設定を RTSP と同様に行ってください。
- (2)  ボタンを押下し、Loading という表示が消えた後に、メニューの「Live」を選ぶとストリーミングプレイヤーの画面が表示されます。左下の再生ボタンを押すと再生が始まります。



- RTMP_Publish

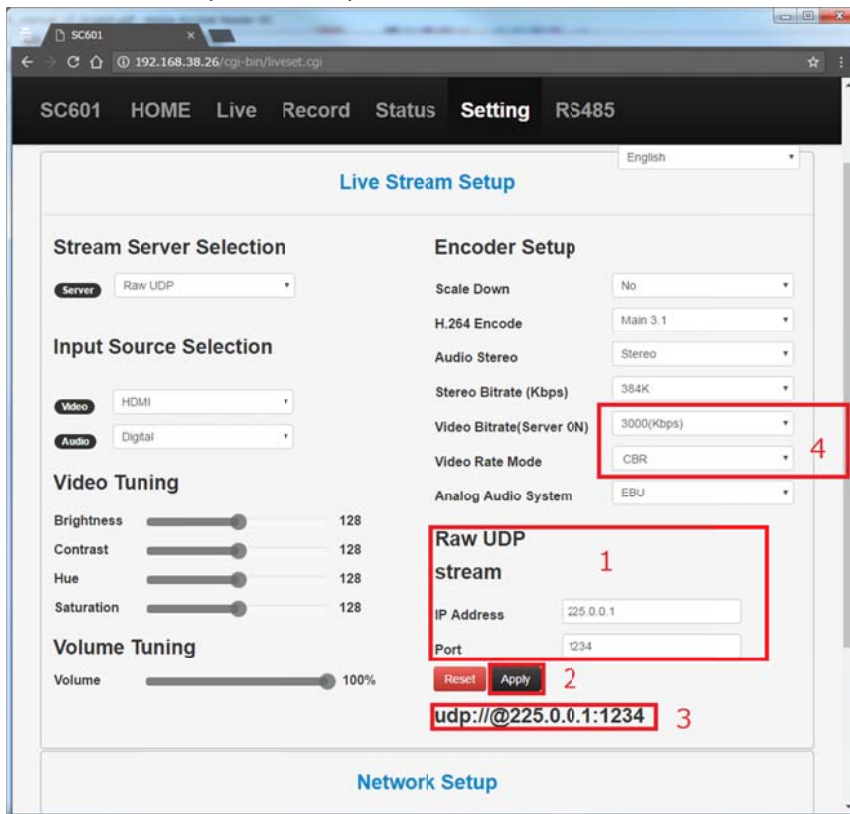
YouTube Live などのストリーミングサービスにアップロード出来ます。詳しくは別紙を参照ください。

- HLS

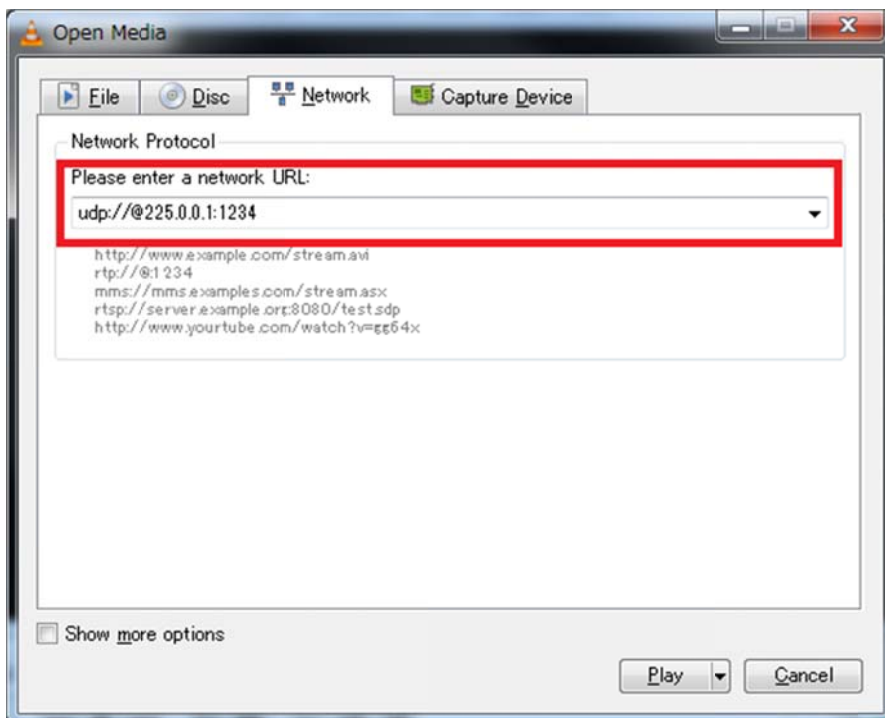
- (1) HLS の設定を RTSP に従い行ってください。
- (2) Apple 社の機器(iPad/iPhone など)の Safari browser から NP-IPSS601 のウェブサーバーにログインしてください。
- (3) メニューの「Live」を選ぶとストリーミングプレイヤーが表示されます。
注) Safari 以外のブラウザでは動作しません。

- Raw UDP

- (1) マルチキャストアドレス(224.0.0.0 から 239.255.255.255 の間)とポート番号を入力してください。
Encoder Setup で 3000(kbps),CBR を選択してください。これ以外の設定ではノイズが出る可能性があります。

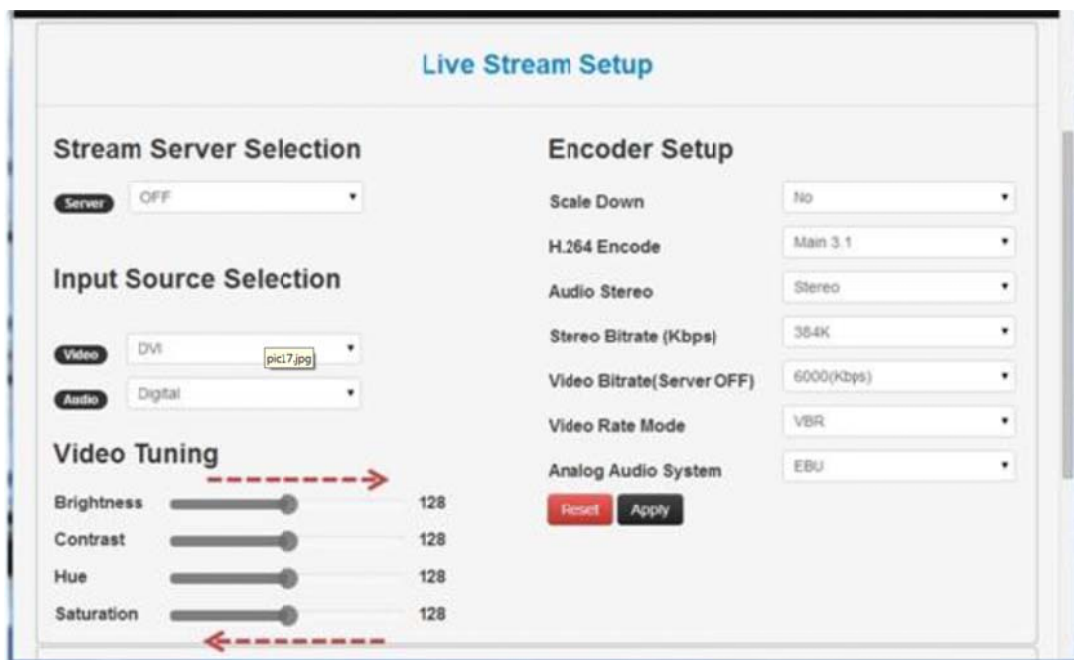


- (2) **Apply** ボタンを押下してください。
- (3) VLC を開き、RTSP の場合と同様に network URL を指定して再生を開始して下さい。



4. Video Tuning

ライブストリームを見ている間、ビデオチューニングで調整することが出来ます。この調整はストリームを見ている間に行っても、途中で中断、リセットされることはありません。



注) SDI 入力の場合はビデオチューニングは出来ません。

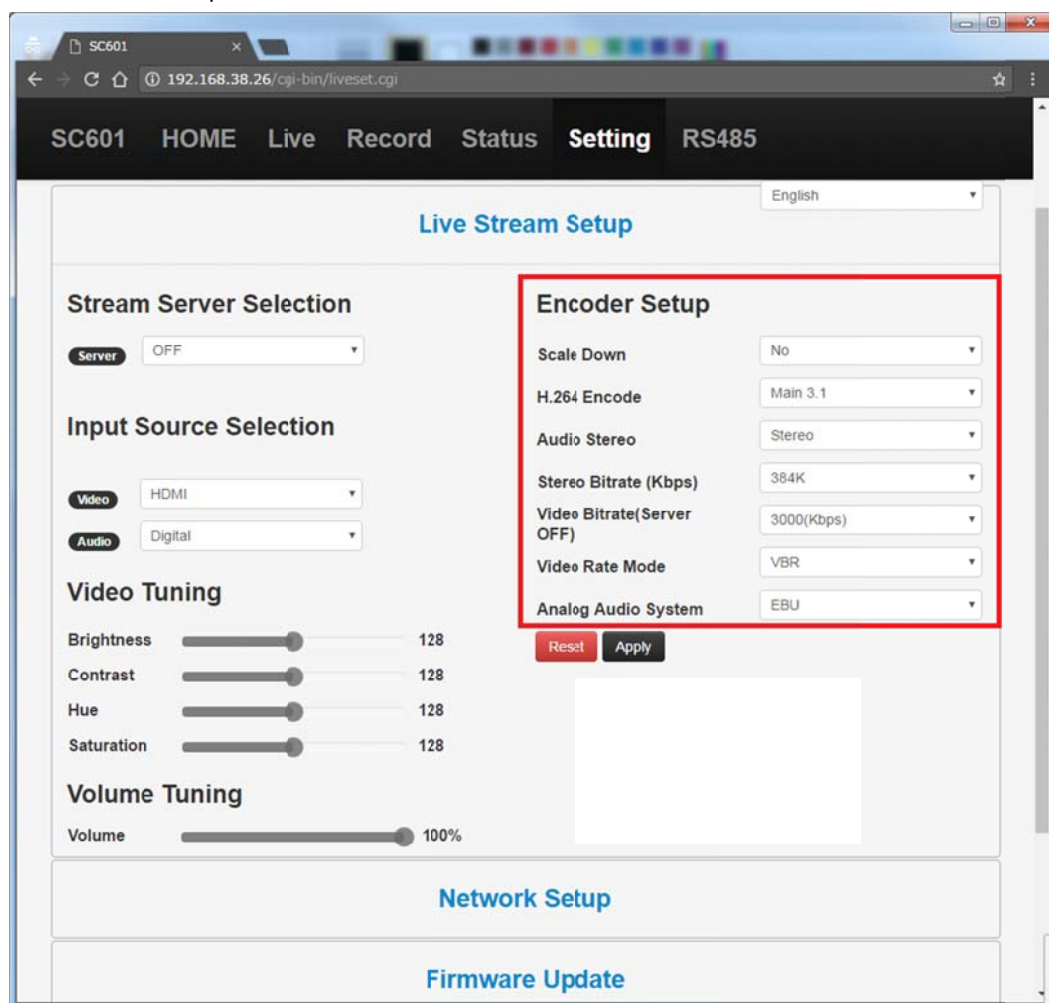
信号別対応表

○:対応 ×:非対応

	Brightness	Contrast	Hue	Saturation	Sharpness
HDMI	○	○	○	○	X
DVI	○	○	○	○	X
DVI_A	○	○	○	○	X
CVBS	○	○	○	○	○
S-VIDEO	○	○	○	○	○
YPbPr	○	○	○	○	X
SDI	X	X	X	X	X

ビデオチューニングはストリーミングおよび録画中のみ可能です。

5. Encoder Setup



各機能説明:

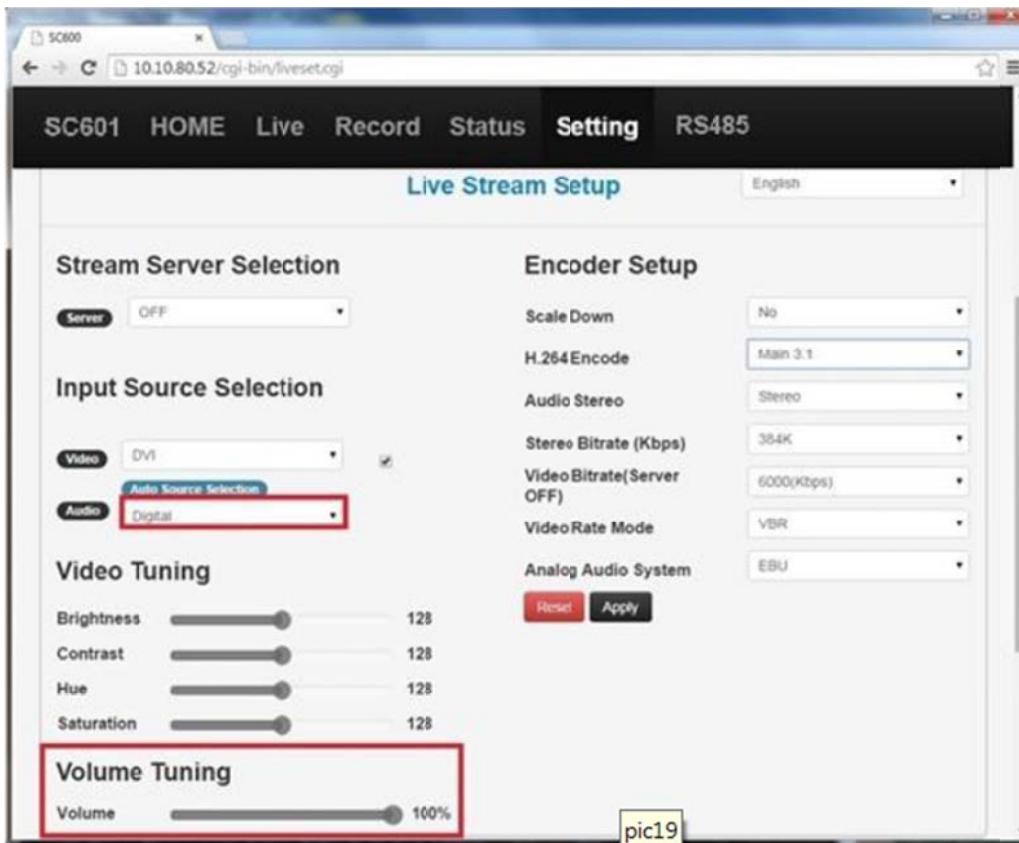
1. Scale Down	表 1 (P.16) 参照
2. H.264 Encoder	Main3.0/3.1、High4.0 サポート
3. Audio Stereo	Stereo / Mono
4. Stereo Bitrate	32(Kbps) – 384(Kbps)
5. Video Bitrate(Server Off)	録画のみの場合 : 最大 16000(Kbps)
Video Bitrate(Server On)	ストリーミングのみの場合: 最大 12000(Kbps) ストリーミングと録画同時利用の場合: 最大 6000(Kbps)
6. Video Rate Mode	VBR / CBR
7. Audio Source	HDMI/DVI/SDI のみデジタル対応
8. Analog Audio System	EBU / SMPTE

表 1: Scale Down 詳細表

Input \ Output	Output							
	1920x1080	1440x1080	1440x900	1280x720	960x540	720x576	720x480	320x240
1080p60 (to p30)	O	Down	Down	Down	Down	Down	Down	Down
1080i60	O	Down	Down	Down	Down	Down	Down	Down
1080p50 (to p25)	O	Down	Down	Down	Down	Down	Down	Down
1080i50	O	Down	Down	Down	Down	Down	Down	Down
720p60	N/A	N/A	N/A	O	Down	Down	Down	Down
720p50	N/A	N/A	N/A	O	Down	Down	Down	Down
576p60	N/A	N/A	N/A	N/A	N/A	O	Down	Down
480p60	N/A	N/A	N/A	N/A	N/A	N/A	O	Down
PAL (digital)	N/A	N/A	N/A	N/A	N/A	O	Down	Down
NTSC (ditital)	N/A	N/A	N/A	N/A	N/A	N/A	O	Down
PAL (analog)	N/A	N/A	N/A	N/A	N/A	O	Down	Down
NTSC (analog)	N/A	N/A	N/A	N/A	N/A	N/A	O	Down
		Original						
		Scaling down						
		N/A	(Not Allow)					

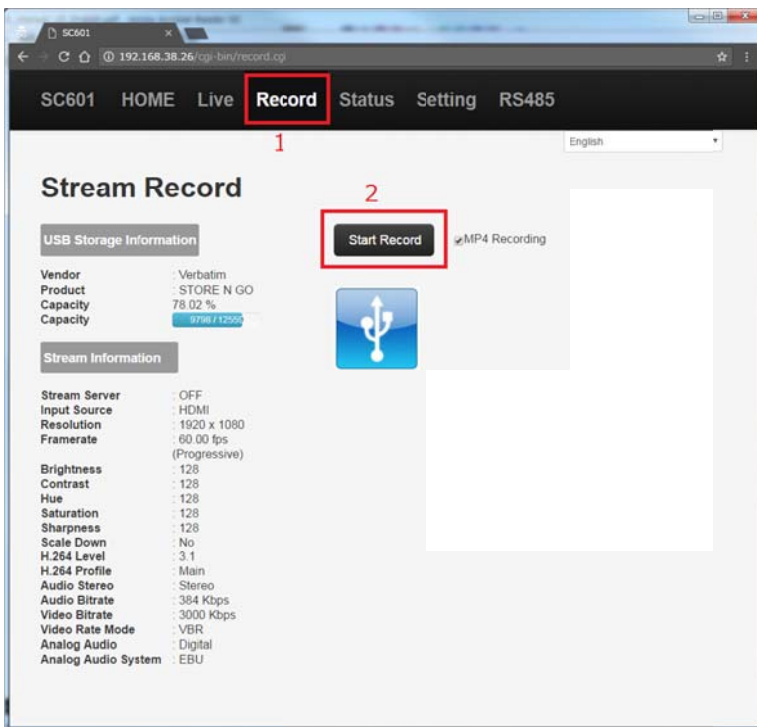
6. Volume Tuning

(1) 音声入力がデジタルの場合、HDMI/DVI の音声を調整することができます。

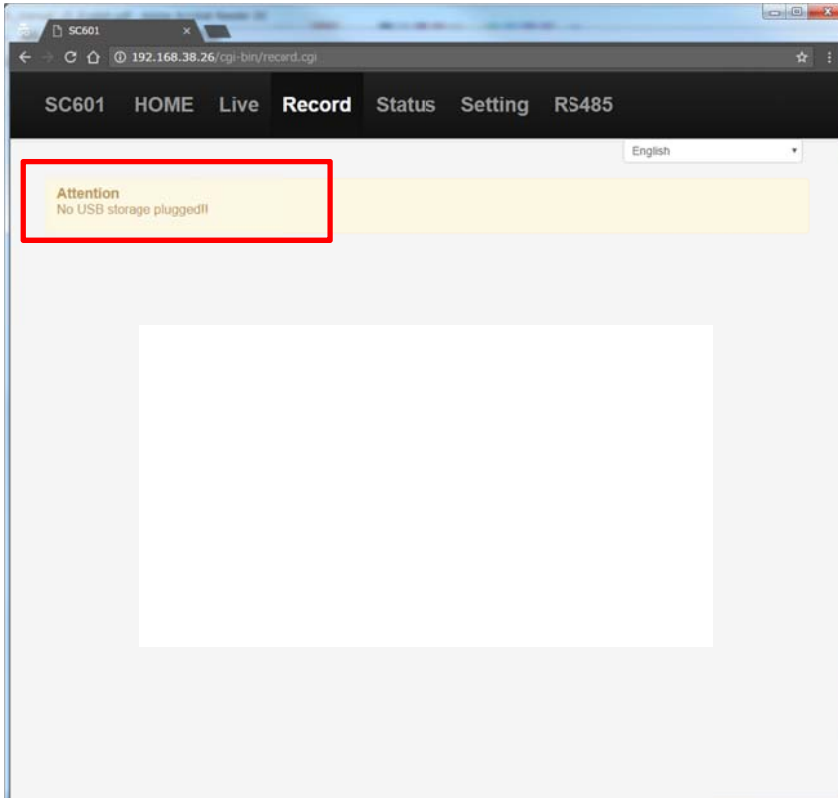


7. 録画

- (1) メニューバーより「Record」ボタンを選択してください。
- (2) 「Start Record」ボタンを押してください。



- (3) USB マークをクリックし、USB 保存されていることを確認してください。
USB 保存媒体が接続されていないとき、下記のようなメッセージが出ます。





株式会社アルバニクス

本 社 〒242-0021 神奈川県大和市中央 7-9-1
TEL: (046) 259-6920
FAX: (046) 259-6930
E-mail: info@arvanics.com
URL: <http://www.arvanics.com>

発行日 2019年12月10日 Ver.2.1.1

* 本書は改善の為、事前の予告無く変更することがあります。

* 本書の無断転載を禁じます。